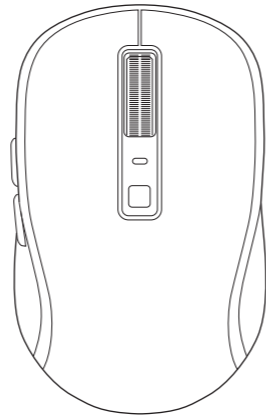


# Digio<sup>2</sup>

## 取扱説明書

無線静音 5 ボタン  
BlueLED マウス

MUS-RKF216



### はじめに

この度は、ナカバヤシ製品をお買い上げいただきまして誠にありがとうございます。  
ご使用前にこの取扱説明書をお読みになり、内容に従って正しくお使いください。また、お読みになった後も本書を大切に保管してください。

### ナカバヤシ株式会社

お客様相談室 受付時間 / 土・日・祝日を除く  
TEL: 0120-166-779 10:00~12:00/13:00~17:00  
<https://www.nakabayashi.co.jp/>

## ご使用前にご確認ください

### I. 内容物の確認

パッケージの中に下記の物がすべて揃っているかご確認ください。万が一不足等がありましたら、お手数ですが販売店、または弊社サポートセンターまでご連絡ください。

- 本体
- 単3形乾電池×1本 (動作確認用)
- 取扱説明書 (本書)
- レシーバー

### II. 本製品の特長

- **左右ボタンに静音タフスイッチ。**  
周囲を気にせず作業に集中できます。  
300万回テストをクリアした耐久性の高いスイッチを採用。
- **小さめの握りやすいカタチ。**  
長時間の操作をサポートします。
- **側面にはしっとりとした質感のTPUラバー。**  
長時間使用してもベタつきません。
- **ポインター速度は3段階で変えられます。**
- **進む・戻るボタンを搭載。**  
Webブラウジングに便利です。
- **"Digio2 Mouse Setting" 対応。**  
進む・戻る・ミドルボタンを他の機能に変更できます。
- **レシーバーをマウス本体に収納可能**  
持ち運ぶ時には、レシーバーが紛失しないようにマウスに収納できます。

## ⚠ 使用上のご注意

安全にご使用いただくために必ずお読みください。  
本製品は安全に十分配慮して設計されていますが、誤った使い方をすると、火災や感電などの事故につながり大変危険です。ご使用の際は、注意事項を必ず守ってください。

- 異常を感じたら直ちに使用を中止してください。煙がでる、変な臭いや音がするなどの異常が発生した時は、すぐに使用を中止し弊社サポートセンターにご連絡ください。
- 落としたり、衝撃を与えないでください。
- お手入れの際は、シンナーやベンジン等をご使用にならないでください。
- 内部を開けたり、分解、改造をしないでください。火災・感電・故障の恐れがあります。
- 水につけたり、濡らしたりしないでください。また、風呂場など水が入りそうな場所で使用しないでください。火災・感電・故障の原因になります。
- 直射日光のあたる場所や高温多湿な場所に放置しないでください。
- 乳幼児の手の届くところに置かないでください。電池を誤って飲み込むと、窒息や中毒を起す危険があります。万一、飲み込んだ場合は、直ちに医師の治療を受けてください。
- 本製品内部に金属などの異物が入らないようにしてください。火災・故障の原因になります。
- 本製品の誤った使用により、人身事故、火災事故などが生じても、弊社では責任を負いかねます。
- 弊社のハードウェアを使用する目的でドライバをインストールした時の障害や使用時に生じた誤動作、使用不能などによりお客様に生じた直接、間接的な損害について、弊社は賠償の責任はないものと致します。本製品を接続する前に、パソコン内の重要なプログラムデータについては必ずバックアップをお取りくださいますようお願い致します。
- 指定する種類の電池以外は使用しないでください。指定外の電池を使用すると、液漏れ・発熱・破裂することがあります。
- センサー部分を汚したり、傷つけたりしないでください。
- ボタンが常に押されている状態や、本製品が常に動かされているような状態が長く続くと、電池の消耗が早くなりますので注意してください。
- カバン、袋などに入れて持ち歩くときは、必ず電源を OFF にしてください。
- 医療機関での無線機器の使用について  
病院など、電波機器の使用が禁止されている場所では本製品を使用しないでください。電波が医療機器に影響を及ぼす可能性があります。
- ペースメーカーなどの医療機器を使用している方は、医師に相談の上ご使用ください。

## 製品仕様

センサー読み取り方式	光学式 (BlueLED 光源)		
分解能 (dpi 値)	800/1200/1600dpi 切替式		
ボタン数	5(4 ボタン + ホイールボタン)		
電波周波数	2.4GHz 帯		
通信可能距離	半径約 6~8m (使用環境により異なる)		
対応 OS*1	Windows 11、10/macOS 10.15 以降 /ChromeOS		
サイズ / 重量 (電池含まず)	W60xD98xH38mm / 約 75g		
使用電源 (付属電池)	単 3 アルカリ乾電池 1 本		
動作時間 (日数)			
連続動作時間	133 時間		
想定使用可能日数 *2	204 日	連続待機日数	167 日
対応電池	アルカリ乾電池 / ニッケル水素電池		

\*1 仮想 PC (VM) や BootCamp での動作は保障できません。  
\*2 1 日 8 時間電源 ON の内 5% を操作に割り当てた場合の理論値。  
使用頻度、使い方により電池寿命は異なります。単 3 アルカリ乾電池 (2000mAh) 使用を想定。

各 OS ボタン設定	OS	バージョン	ボタン機能					
			ホイール (回転)	左	右	ホイール	進む	戻る
Windows	11、10		○	○	○	○	○	○
Mac	10.15 以降		○ (初期設定: 逆方向)	○	○	○	○	○
ChromeOS	88.0.4324.109 で確認		○	○	△	○	○	

### 各 OS ボタン ○△の説明

Windows	○	Windows 11、10 では [Digio2 Mouse Setting] をインストールすることで他の機能へ変更できません
Mac	○	macOS 10.15 以降では [Digio2 Mouse Setting] をインストールすることで使用できるようになります また、他の機能へ変更できません
ChromeOS	△	ブラウザ内で「新規タブ開く、閉じる」

### 各 OS ホイールのスクロール調整

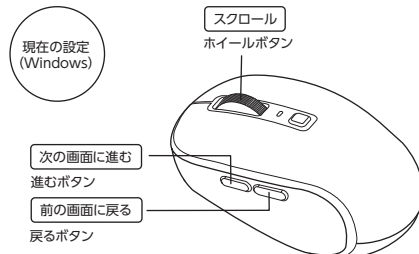
Windows	[設定] → [Bluetooth とデバイス] → [マウス] → [スクロールします] 内の [一度にスクロールする行数] スライダーを動かす
Mac	[システム環境設定] → [マウス] → [スクロールの速さ] スライダーを動かす
ChromeOS	スクロール量は調整できません

## [Windows/Mac] ボタンの割り当て機能を変更できます

ソフト「Digio<sup>2</sup> mouse Setting」をインストールすることで、  
3つのボタンを現在の設定から別の機能へ変更することができます。

変更できる設定 (一例)

全て選択  
コピー  
切り取り  
貼り付け  
デスクトップ  
元に戻す  
音量を上げる  
音量を下げる



ソフトのダウンロード & インストール手順はこちらから

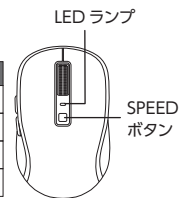
<https://www.nakabayashi.co.jp/product/dl-data/digio2/>

ソフト対応 OS : Windows 11, 10  
: macOS10.15 以降

## マウスポインタースピードの切替えと LED ランプの表示

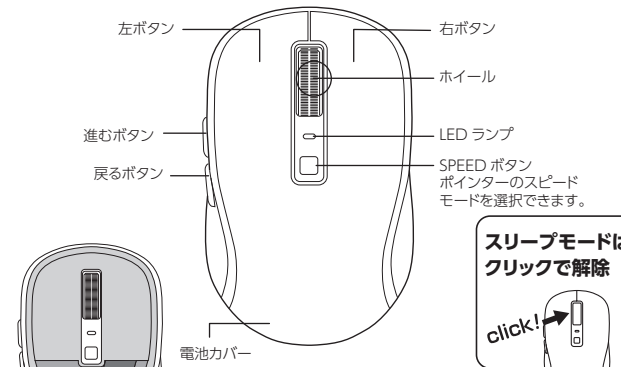
SPEED ボタンを押す度にマウスのポインタースピードが  
A→B→C→A で切り替わります。  
分解能 (dpi) は数字が大きいほどポインタースピードは  
速くなります。

ランプの動き	設定値
A 1 回点滅	800dpi
B 2 回点滅	1200dpi
C 3 回点滅	1600dpi
点滅が続く	電池残量が少なくなっている



4

## 各部の名称



スリープモードは  
クリックで解除

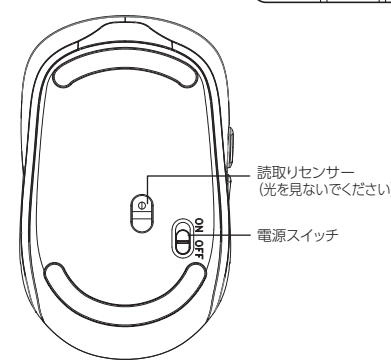


レシーバー

本体の内側に収納可能

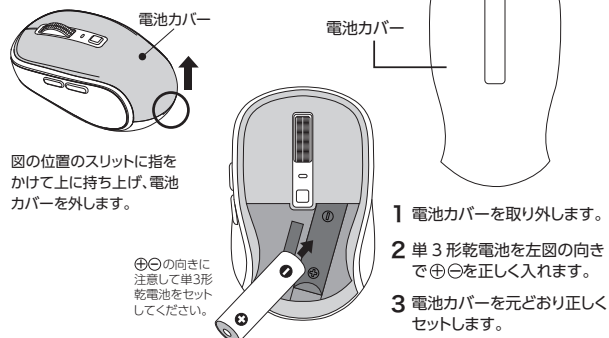


コネクタ形状  
USB A



5

## 使用方法 1st 電池を入れます。



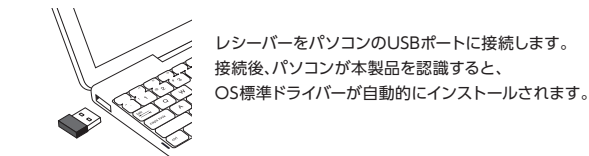
図の位置のスリットに指を  
かけて上に持ち上げ、電池  
カバーを外します。

⊕⊖の向きに  
注意して単3形  
乾電池をセット  
してください。

- 1 電池カバーを取り外します。
- 2 単3形乾電池を左図の向きで⊕⊖を正しく入れます。
- 3 電池カバーを元どおり正しくセットします。

●電池は表示に従い⊕⊖の向きを正しくセットしてください。●電池の容量が少なくなると正常に作動しなくなりますので新しい電池と交換してください。●付属の電池は初期不良の動作確認用です。動作確認後は市販の電池に換えてご使用ください。●アルカリ乾電池を長期間使用し続けると、稀に液漏れする場合があります。液漏れが発生した場合は電池の品質問題であるため、弊社としては責任を負いかねます。●本製品を長時間ご使用しない時は、電池を外して保管してください。液漏れの原因となります。●電池は、必ず新品の製造者の明記された電池をご使用ください。

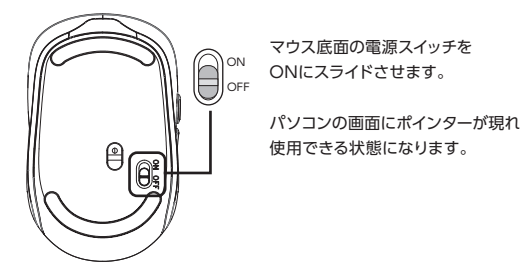
## 使用方法 2nd パソコンとマウスを接続する。



レシーバーをパソコンのUSBポートに接続します。  
接続後、パソコンが本製品を認識すると、  
OS標準ドライバーが自動的にインストールされます。

6

## 使用方法 3rd マウスの電源を入れます。



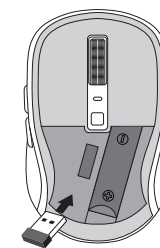
マウス底面の電源スイッチを  
ONにスライドさせます。

パソコンの画面にポインタースピードが現れ  
使用できる状態になります。

## レシーバーの紛失にご注意ください

本製品は、同梱されているレシーバーのみ専用で動作できます。  
同一機種でも他のレシーバーではご使用することができません。  
レシーバーは非常に小さいので、お取り扱いには十分ご注意ください。

レシーバーはマウス本体の内側に  
収納することができます。  
レシーバーを内側に収納したままマウスを  
使用することはできません。



マニュアル No.MUS-RKF216\_2403

7